

Выявление театра военных действий битвы при Грюнвальде при помощи металлодетекторов

С. Э. Экдаль

Для цитирования: Экдаль С. Э. Выявление театра военных действий битвы при Грюнвальде при помощи металлодетекторов // Вестник Санкт-Петербургского университета. История. 2020. Т. 65. Вып. 2. С. 448–468. <https://doi.org/10.21638/11701/spbu02.2020.207>

В статье рассматривается применение методов археологии для определения театра военных действий на месте, где произошла Грюнвальдская битва. Автором переосмысляются не только письменные, но и археологические источники. В основе исследования лежит использование методики, связанной с проведением археологических разведок. Данные, изложенные в статье, являются результатами работы с металлодетектором. Они собирались на протяжении нескольких лет, с 2014 по 2019 г. За период проведения раскопок было исследовано свыше 530 га земли. Проводимые работы, описанные в статье, рассматриваются в контексте изучения ландшафта битвы в более раннее время. Приводится обзор исследования, начиная с работ Ф. Бока 1783 г. и Й. Фойгта 1836 г. Кроме того, даются данные изысканий польских археологов, проводимых в несколько этапов. В 1958–1960 гг. интерес к этому вопросу был обусловлен празднованием 550-летия сражения при Грюнвальде, в связи с чем был возведен музейный комплекс. Другой этап раскопок относится к 1988–1990 гг. В статье поднимается вопрос о взаимосвязи данных археологических изысканий и анализа письменных источников. В качестве примера приводится хроника Яна Длугоша и Торуньского анналиста. Свидетельства последнего позволяют несколько по-иному взглянуть на место проведения боевых действий во время Грюнвальдской битвы. Было доказано, что прежняя гипотеза о расположении поля сражения к востоку от дороги из Стембарка в Лодвигово не является достоверной. Особый интерес представляют находки стрел для арбалетов по обеим сторонам дороги между Грюнвальдом и Лодвигово, где, по исследованиям автора статьи, войска Великого князя Литовского Витовта столкнулись с левым крылом армии Ордена. Кроме того, использование в 2016 г. радиолокационной станции позволило предположить местонахождение массовых захоронений.

Ключевые слова: Грюнвальд, металлодетектор, радиолокационная станция, Таннеберг, Тевтонский орден.

Locating the Theatre of War at the Battle of Grunwald by Metal Detectors

S. E. Ekdahl

For citation: Ekdahl S. E. Locating the Theatre of War at the Battle of Grunwald by Metal Detectors. *Vestnik of Saint Petersburg University. History*, 2020, vol. 65, issue 2, pp. 448–468. <https://doi.org/10.21638/11701/spbu02.2020.207> (In Russian)

Свен Эрик Экдаль — PhD, профессор, Польско-скандинавский исследовательский институт, Дания, Копенгаген, 2100, Остерброгаде 230, 2; sven.ekdahl@t-online.de

Sven Erik Ekdahl — PhD, Professor, Polish-Scandinavian Research Institute; Denmark, Østerbrogade 230, 2, 2100, København Ø; sven.ekdahl@t-online.de

© Санкт-Петербургский государственный университет, 2020

The article presents some main features of the battlefield archaeology at Grunwald (1410). A special attention is devoted to an intriguing question of the acceptance by historians and archaeologists of a fallacious theory about the march routes and battlefield deployment of the armies created by the famous Prussian historian Johannes Voigt in 1836. The author rejects the credibility of the thesis by Voigt and his many modern followers; refers to a contemporary source that has remained unknown in scholarship, and offers an alternative interpretation. The article reconsiders not only written sources but also archaeological investigations and historical maps. The research is based on the use of methods associated with archaeological exploration. The presented data are the results of search with metal detectors (and partly GPR) in the fields of Grunwald from 2014 to 2019, when 600 hectares of land were explored. It turned out that the previous hypotheses by historians and archaeologists about the location of the main battlefield east of the road from Stembark to Lodwigowo are not reliable. The main battle took place 2 to 3 km further west, namely south and east of the village of Grunwald. Of particular interest to Lithuanian and Russian historians are the many military artefacts found on both sides of the road from Grunwald to Lodwigowo, where, according to the author's research, the troops of the Grand Duke of Lithuania, Vytautas, faced the left wing of the Teutonic Order's army. In addition, the use of a radar station (Ground Penetration Radar) in 2016 enabled to suggest a possible location of mass graves.

Keywords: Battlefield Archaeology, Ground Penetration Radar (GPR), Grunwald, metal detector, Tannenberg, Teutonic Order.

Грюнвальдская битва (или битва при Танненберге), одна из крупнейших битв средневековой Европы, произошла 15 июля 1410 г. в Пруссии, государстве Тевтонского ордена, внесшего свой неоценимый вклад в историю Европы. Однако эта битва имела значение не только в Средние века, но и в последующие столетия, поскольку окружавший ее символизм стал фактором, сформировавшим характер и культуру многих стран Центральной и Восточной Европы (рис. 1)¹.

Победу над Тевтонским орденом одержали союзные войска Польского Королевства и Великого княжества Литовского, в том числе русские и татары, и эта тема до сих пор актуальна, о чем свидетельствуют торжественные церемонии, проведенные в 2010 г.² по случаю празднования 600-летия битвы. Примечательно, что крупное сражение между 8-й немецкой и Наревской армиями в конце августа 1914 г. также получило название «битва при Танненберге». По словам генерала-фельдмаршала Пауля фон Гинденбурга, это было сделано для того, чтобы стереть из памяти «ужасающие воспоминания» о поражении Тевтонского ордена³. После Первой мировой войны, из которой Польша и Литва вышли независимыми государствами, немцы соорудили гигантский памятник на расстоянии около 15 км от места битвы

¹ *Ekdahl S.*: 1) Die Schlacht bei Tannenberg 1410. Quellenkritische Untersuchungen. I Einführung und Quellenlage. Berlin, 1982. S. 14–37; 2) Grunwald 1410. Studia nad tradycją i źródłami. Kraków, 2010; 3) Tannenberg-Grunwald — ein politisches Symbol in Deutschland und Polen // *Journal of Baltic Studies*. 1991. Vol. 22. P. 271–324; 4) Tannenberg/Grunwald — Ein politisches Symbol in Deutschland und Polen // *Deutscher Orden 1190–1990. Tagungsberichte der Historischen Kommission für ost- und westpreußische Landesforschung* / Hrsg. U. Arnold. Lüneburg, 1997. S. 241–302.

² См., например: *Conflictus magnus apud Grunwald 1410. Między historią a tradycją. Materiały z międzynarodowej konferencji naukowej „Grunwald-Tannenberg-Žalgiris”, zorganizowanej 20–24 września 2010 r. w Malborku i Krakowie* / red. K. Ożóg, J. Trupinda. Malbork, 2010. — Существуют литовские и польские каталоги выставок.

³ *Hindenburg P. von.* Aus meinem Leben. Leipzig, 1920. S. 85; *Ekdahl S.* Die Schlacht... S. 14–15.

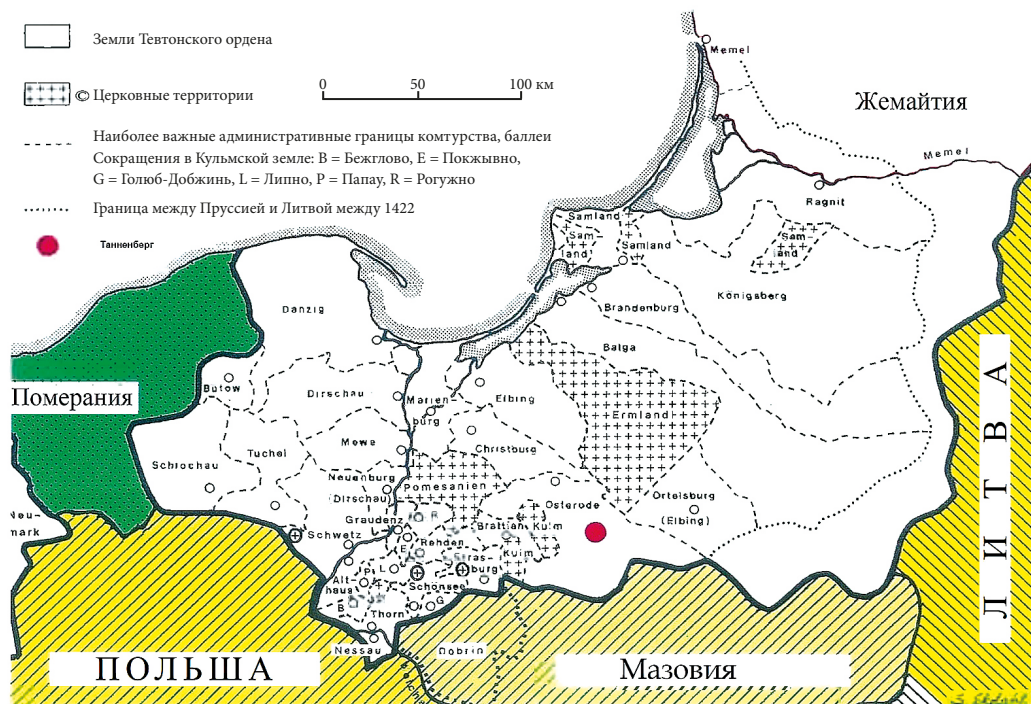


Рис. 1. Орденские земли в Пруссии в 1410 г. Рисунок автора

1410 г.⁴ Сегодня от этого памятника остались лишь руины. После Второй мировой войны эта территория перешла во владение Польши.

В немецком языке это сражение называется битвой при Танненберге (пол. Стембарк), в то время как поляки, литовцы, русские и белорусы называют его Грюнвальдской битвой по названию близлежащего села Грюнвальд (пол. Лодвигово). Населенный пункт Стембарк расположен в 3 км от села Грюнвальд, и вместе с деревней Лодвигово (нем. Людвигсдорф) они образуют треугольник. В центре треугольника находятся руины часовни Святой Марии, которая была построена в 1411 г. по приказу Великого магистра Тевтонского ордена Генриха фон Плауэна в память о павших в битве христианах (рис. 2)⁵.

В те времена православных христиан католики называли «схизматиками». Результаты моего исследования демонстрируют, что это место, а именно часовня Тевтонского ордена, находившаяся здесь во времена битвы, обладает важным символическим значением. Согласно уставу Тевтонского ордена, военную часовню следовало установить в хорошо укрытом месте в центре военного лагеря. Недавно

⁴ Tietz J. Das Tannenberg-Nationaldenkmal. Architektur, Geschichte, Kontext. Berlin, 1999.

⁵ Ekdahl S.: 1) Die Schlacht. S. 23; 2) St. Birgitta of Sweden, the Battle of Tannenberg (Grunwald) and the Foundation of the Monastery „Triumphus Mariae“ in Lublin // Między Śląskiem a Wiedniem. Księga Jubileuszowa z okazji 60. urodzin prof. dr. hab. Krzysztofa A. Kuczyńskiego / red. A. Kozłowski, M. Znyk. Płock, 2008. S. 287–301.



Рис. 2. Поле битвы 1410 г. на карте Восточной Пруссии (ок. 1800) [Schroetter F. L. von. Karte von Ost-Preußen nebst Preußisch Lithauen und West-Preußen nebst dem Netzdistrikt...]

проведенные исследования опровергают распространенное мнение о том, что Верховный магистр Ульрих фон Юнгинген погиб именно здесь⁶.

В данной статье я попытаюсь осветить лишь один аспект этой многогранной темы, а именно вопрос о месте этой важной битвы и о том, какие артефакты и человеческие останки были здесь найдены. Все внимание обычно уделяется руинам часовни Святой Марии и территории вокруг нее, в особенности после того, как немцы в 1901 г. возвели монумент в память о павшем здесь Великом магистре Ульрихе фон Юнгингене⁷. Также это было сделано с целью отметить коронацию Фридриха III Бранденбургского, который стал королем Пруссии Фридрихом I за 200 лет до этого.

⁶ Ekdahl S.: 1) Die Schlacht. P.325–327; 2) Ulrich von Jungingen (26.VI.1407 — 15.VII.1410) // Die Hochmeister des Deutschen Ordens 1190–2012. Zweite, erweiterte und korrigierte Auflage / Hrsg. U. Arnold. Weimar, 2014. S.105–117; 3) Ульрих фон Юнгиинген, 26.VI.1407 — 15.VII.1410 // Верховные магистры Тевтонского ордена 1190–2012 / пер. В. И. Магузова. М., 2015. С. 110–123; 4) Ulrich von Jungingen, Hochmeister des Deutschen Ordens // Neue Deutsche Biographie. Bd. 26. Berlin, 2016. S.588–590.

⁷ Ekdahl S.: 1) Die Schlacht. S. 21; 2) Prologue: The Battle of Tannenberg and its political circumstances // Journal of the Monastic Military Orders. 2012. Vol. 4. P. 11–28.

Научные исследования вплоть до конца XX века.

Ранние работы

В современной исследуемым событиям «Хронике конфликта» (*Cronica conflictus*) говорится о том, что Владислав Ягайло приказал похоронить самых отважных героев этого сражения от обеих противоборствующих сторон на кладбище у часовни, расположенной неподалеку от места битвы (*in quadam ecclesia loco conflictus propinqua*), а Великого магистра — в главном замке Тевтонского ордена в Мариенбурге (пол. Мальборк)⁸. Полвека спустя польский хронист Ян Длугош, которому было известно об этом, добавил, что отважные герои были похоронены у маленькой деревянной часовни в Танненберге⁹. Однако ни германские, ни польские раскопки, проведенные в XX в., не принесли никакого результата. Напротив, останки по чистой случайности были обнаружены в других местах, например между деревнями Грюнвальд и Лодвигово (в 1910–1913 гг. в ходе расширения дороги). Останки также были найдены при разработке торфяных месторождений к северо-востоку от Грюнвальда¹⁰.

Примечательна следующая запись из книги, опубликованной в 1783 г.: «К югу [от часовни] имеется несколько углублений с рыхлой породой, под которыми найдено большое количество человеческих костей»¹¹. В 1935 г. местный историк Эмиль Шниппель посчитал «загадочные углубления» на полях Грюнвальда и Людвигсдорфа массовым захоронением павших в бою. Эти углубления были продемонстрированы королю Фридриху Вильгельму IV, когда тот, в 1842 г. возвращаясь из Петербурга в Берлин, посетил поле сражения. Шниппель утверждал, что они вряд ли имеют природное происхождение. Он сам видел три углубления, два из них неподалеку от Грюнвальда. Раскопки усложнились тем фактом, что крестьяне часто сбрасывали камни, которые они собирали на полях, прямо в эти углубления, тем самым заполняя их¹².

Любые упоминания об углублениях и найденных скелетах в литературе прошлых веков представляют собой ценную информацию. Безусловно, в работах упоминаются и другие находки (оружие, камни для пушек и т.д.), но, к сожалению, информация о том, где именно они были обнаружены, отсутствует. Многие пушечные ядра были утеряны в 1950-х гг. в ходе уборки колхозниками камней для сбора денег на строительство железной дороги¹³.

⁸ *Cronica conflictus Wladislai regis Polonie cum cruciferis anno Christi 1410* / ed. by E. Strehlke // *Scriptores rerum Prussicarum*. Vol. 3. Leipzig, 1866 (Reprint Frankfurt am Main: Minerva, 1965). P. 439; *Cronica conflictus Wladislai regis Polonie cum Cruciferis anno Christi 1410. Z rękopisu Biblioteki Kórnickiej* / red. Z. Celichowski. Poznań, 1911. S. 30.

⁹ *Długosz J. Joannis Długossii Annales seu Cronicae incliti Regni Poloniae, liber decimus et liber undecimus 1406–1412* / ed. by K. Baczkowski et al. Warszawa, 1997. P. 120.

¹⁰ *Ekdahl S. Die Schlacht*. S. 332.

¹¹ *Bock F. S. Versuch einer wirtschaftlichen Naturgeschichte von dem Königreich Ost- und Westpreußen*. Vol. 2. Dessau, 1783. S. 549. См.: *Ekdahl S. Die Schlacht*. S. 320–321.

¹² *Schnippel E. Vom Streitplatz zum Tannenberge // Prussia*. 1935. Bd. 31. S. 43–44; *Ekdahl S. Die Schlacht*. S. 321–322.

¹³ Информация получена от Ромуальда Одоя во время беседы с автором в июле 2014 г.

Раскопки, проведенные польскими археологами в 1958–1960-х гг.

В результате сложившейся после Второй мировой войны политической ситуации, особенно вокруг границы по Одеру — Нейсе, возникает повышенный интерес к битве, произошедшей здесь в 1410 г. По случаю празднования 550-летия со дня битвы в 1960 г. в 500 м к северо-востоку от руин часовни был построен музейный комплекс-монумент, а также проведены масштабные археологические раскопки¹⁴. Центром раскопок стала местность вокруг руин часовни и территория к востоку от дороги из Стембарка в Лодвигово — наиболее перспективное место для исследований, по мнению Стефана Кучинского. Однако он, как и все историки до него, придерживался неверной точки зрения, высказанной прусским историком Йоханнесом Фойгтом, который в 1836 г. утверждал, что военный лагерь польского короля до сражения располагался к югу от озера Большое Домброво¹⁵. В результате поле сражения 1410 г. искали к востоку от указанной дороги (рис. 3). Музейный комплекс был построен на месте, где у Верховного магистра, согласно Кучинскому, находился командный пост (рис. 4).

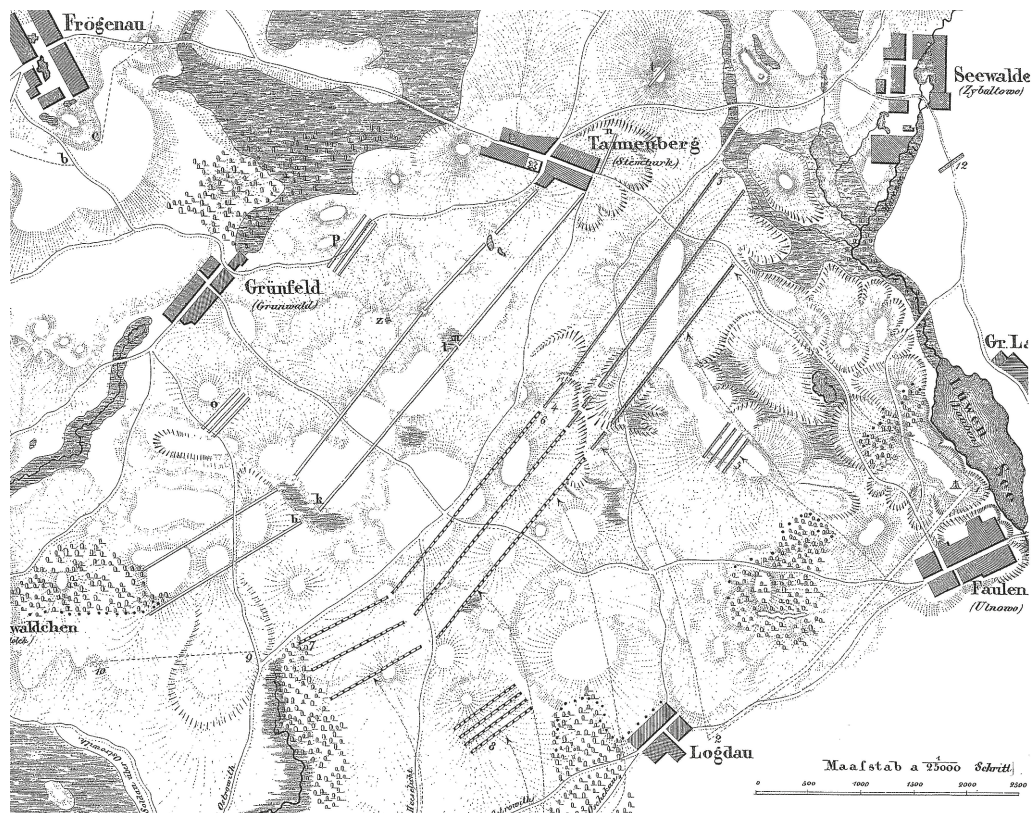


Рис. 3. Место битвы. Фрагмент карты [Voigt J., 1836. S.78]

¹⁴ Ekdahl S.: 1) Die Schlacht. S.27–37, 324–369; 2) The Battle of Tannenberg-Grünwald-Žalgiris (1410) as Reflected in Twentieth-Century Monuments // The Military Orders. Vol. 3: History and Heritage / ed. by V. Mallia-Milanes. Aldershot, 2008. P. 175–194.

¹⁵ Voigt J. Geschichte Preußens, von den ältesten Zeiten bis zum Untergange der Herrschaft des Deutschen Ordens. Bd. 7. Königsberg, 1836. S.78, 81.

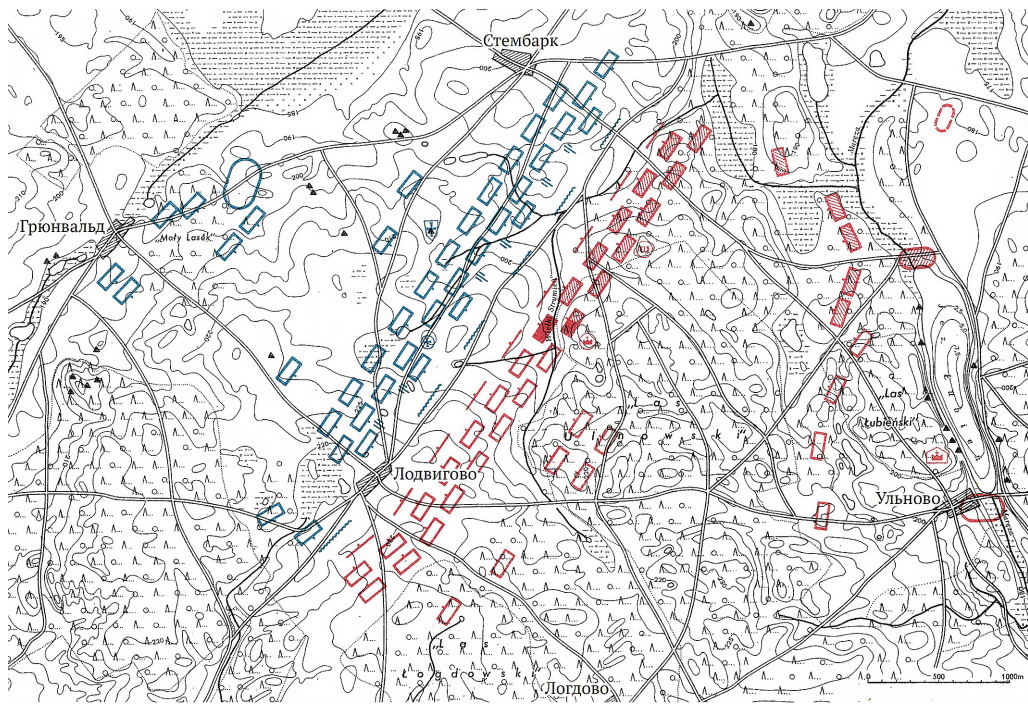


Рис. 4. Поле битвы [Kuczyński S. Warszawa, 1987. Insert]

Отчет с перечислением мест раскопок и детальным описанием находок и иллюстрациями представлен в моей книге о битве при Танненберге, которая была издана на немецком языке в 1982 г. и переведена на польский в 2010 г.¹⁶ Руководитель раскопок Ромуальд Одой уже несколько раз публиковал результаты работы, сделанной его командой, например с 1961¹⁷ по 2014 г.¹⁸ В них говорится о многочисленных находках вокруг часовни и в ней самой. С другой стороны, раскопки, проводимые к востоку от дороги из Стембарка в Лодз hitово, где историки и археологи предполагали обнаружить поле битвы, оказались безуспешными и скудными на находки оружия и человеческих костей.

Раскопки, проводимые польскими археологами в конце XX в.

Польские ученые провели первый этап раскопок в 1980–1985 гг., а второй этап в 1988–1990 гг., после того как в 1979 г. здесь были осуществлены предварительные исследования, приуроченные к 550-летию со дня битвы. Результаты всех археологических исследований и раскопок были опубликованы в серии статей под названием «Studia Grunwaldzkie» (тома 1–3) под редакцией ученых из Института

¹⁶ Ekdahl S.: 1) Die Schlacht. S. 324–369; 2) Grunwald 1410.

¹⁷ Odoj R.: 1) Badania wykopaliskowe w latach 1958–1960 // Rocznik Olsztyński. 1961. T. 4. S. 209–218; 2) Sprawozdanie z badań na stanowisku 1 (Kaplica) // Rocznik Olsztyński. 1961. T. 4. S. 219–264.

¹⁸ Odoj R. Archäologische Forschungen auf dem Schlachtfeld von Grunwald/Tannenberg (1410) // Fasciculi Archaeologiae Historicae. 2014. Vol. 27. P. 57–72.

им. Кетжиньского (г. Ольштын; до 1945 г. — Алленштайн). В одной из статей рассказывается о находке человеческих костей в самом начале археологических раскопок, проводимых поляками в Грюнвальде¹⁹, там же приводятся иллюстрации. Найденные останки теперь хранятся в музее Моронга (город на севере Польши).

Новая оценка письменных источников

Археологам приходится сверяться с записями историков и предполагать, что они правильно анализируют и интерпретируют письменные источники. В противном случае даже первоклассные археологические раскопки не приведут ни к какому результату. Как уже отмечалось выше, исследователи Танненберга/Грюнвальда всегда полагались на неверные утверждения прусского историка Й. Фойгта, сделанные им в 1836 г., и поэтому они оказались в тупиковой ситуации, в которой пребывали более 180 лет²⁰. Это касается не только польских исследователей. Разные карты дают разную оценку того, где высадились армии сторон, а также как проходило сражение, однако все исследователи, как и Й. Фойгт, сходятся на том, что в день битвы 15 июля 1410 г. польский военный лагерь был развернут к югу от озера Большое Даброво. Но это мнение ошибочно²¹.

В своем описании битвы Фойгт отметил, что 13 июля 1410 г. войска польского короля маршировали на север в сторону Гильгенбурга (Домбрувно), где в 4 км от города был разбит лагерь²². В качестве доказательства ученый цитирует «Анналы» польского историка Яна Длугоша, жившего во второй половине XV в. Однако в его хронике ничего не говорится о лагере к югу от города: «...et in planicie camporum supra lacum medio pene milliari a Dabrownno vocatum Dambrowskie iezioro, locat stativa»²³. Озеро, о котором идет речь, это либо Большое Даброво, либо Малое Даброво. Гильгенбург находится посередине между северным и южным краями озер. Другими словами, Фойгт не приводит никаких доказательств в пользу своего аргумента. Несмотря на это, его толкование было принято научным сообществом за истину в последней инстанции и передавалось из поколения в поколение историками и археологами всех стран мира, со ссылкой на Длугоша, как это делал сам Фойгт. Характерное описание марша польской армии на поле сражения утром 15 июля соответствует неверной интерпретации известного произведения прусского историка.

¹⁹ Łuczak B. Ludzkie szczątki kostne z poł Grunwaldu // *Studia Grunwaldzkie*. 1991. T. 1. S. 106–144.

²⁰ Более подробный анализ см.: *Ekdahl S. Aufmarsch und Aufstellung der Heere bei Tannenberg/Grünwald (1410). Eine kritische Analyse // Tradycje kulturowe i historyczne ziem pruskich. Krajobraz grunwaldzki w dziejach polsko-krzyżackich i polsko-niemieckich na przestrzeni wieków. Wokół mitów i rzeczywistości / red. J. Gancewski. Olsztyn, 2009. S. 31–103.*

²¹ *Ekdahl S. Aufmarsch und Aufstellung.* — Эти примеры можно было бы распространить, в частности, на Великобританию и Францию. Положительные отзывы о моих исследованиях дает Бялунский: *Białuński G. Bitwa pod Grunwaldem (1410). Potrzeba nowego spojrzenia — marsz armii polsko-litewskiej i uszykowanie wojsk na polu bitwy // Regiony i Pogranicza. T. 4. Olsztyn, 2011. S. 34–44; Gouguenheim S. Tannenberg. 15 juillet 1410. Paris, 2012.* — Автор благодарит доктора Марека Яницки (Dr hab. Marek A. Janicki) из университета Варшавы.

²² «...wo er eine halbe Meile südlich von der Stadt mit seiner Streitmacht lagerte...» См.: *Voigt J. Geschichte Preußens. Bd. 7. S. 78.*

²³ *Długosz J. Annales. P. 83.*

Польский вариант аргумента Фойгта был представлен во второй половине XX в. Анджеем Надольским из Лодзинского университета²⁴. Он утверждает, что место битвы находится к востоку от дороги между Стембарком и Лодвигово на территории, которая носит название Долины великого потока.

Одним из последователей Фойгта является военный историк Штефан Тёрнбул, опубликовавший весьма популярную и часто цитируемую книгу «Танненберг 1410: Катастрофа Тевтонского ордена»²⁵.

Я провел свое собственное исследование, которое полностью отличается от польских изысканий и было организовано в качестве семинара профессора Эрика Лёнрота из Гётеборгского университета (Швеция) в 1965 г.²⁶ Результаты исследования были опубликованы намного позже — частично в 1982 г. и, что немаловажно, на конференции в Польше в 2009 г.²⁷ В своих работах я полагаюсь на современно-го тем событиям Торнского анналиста, хорошо осведомленного францисканского монаха из Торна (пол. Торунь), который писал, что за несколько дней до сражения лагерь польских войск располагался у северо-западной части озера Малое Даброво: «*Fixit [Władysław Jagiełło] tentoria sua non longe a civitate Gilgenborg prope campum, qui dicitur Virczighuben*»²⁸. Никто из ученых ранее не обращал внимания на это утверждение. Однако, согласно ему, можно сделать абсолютно противоположные выводы о том, откуда маршировали польские войска и где следует искать место (или места) сражения. Об этом мною было заявлено на пресс-конференции в музее Грюнвальдской битвы 15 августа 2015 г.: «Я утверждаю, что действительное место сражения находится не к востоку и югу от Стембарка, на территории так называемой Долины великого потока, как считают современные польские историки и археологи, а к востоку и югу от Грюнвальда» (рис. 5)²⁹.

Набросок, отправленный мной Джонатану К. Н. Кулстону из Сент-Эндрюсского университета в Шотландии в ответ на его запрос, сделанный в 2011 г., иллюстрирует мою версию дислокации войск до начала битвы (рис. 6).

Археологические раскопки, проводимые польскими исследователями после Второй мировой войны, оказались весьма успешными и принесли много находок, обнаруженных на территории руин часовни, однако само место битвы так и не было обнаружено. Причиной того являлась неверная интерпретация письменных источников, доставшихся нам от историков, а также ошибочное предположение о том, где находился лагерь войск короля (Гильденбург/Домбрувно) и откуда его армия выступила утром 15 июля 1410 г.

²⁴ Nadolski A.: 1) Grunwald. Problemy wybrane / red. R. Tomkiewicz. Olsztyn, 1990; (2. ed.: red. T. Poklewski-Kozieł, M. Żemigala. Łódź, 2010); 2) Grunwald 1410. Warszawa, 1993.

²⁵ Turnbull St. Tannenberg 1410. Disaster for the Teutonic Knights. Oxford, 2008.

²⁶ Ekdahl S. Ordenshärens och den polsk-litauiska marsch under dagarna före slaget vid Tannenberg. Problemen rörande uppställningen på slagfältet samt dettas belägenhet och utseende. Unpublished seminar essay. Gothenburg, 1965.

²⁷ Ekdahl S. Aufmarsch und Aufstellung.

²⁸ [Annalista Thorunensis.] Franciscani Thorunensis Annales Prussici (941–1410) // Scriptores rerum Prussicarum. Vol. 3 / ed. by E. Strehlke. Leipzig, 1866. P. 314. См.: Ekdahl S. Aufmarsch und Aufstellung. S. 32–36.

²⁹ Ekdahl S. Speech during the Press conference in the Museum of the Battle of Grunwald on 15.8.2019 // Sprawozdanie Instytutu Polsko-Skandynawskiego 2014/2015. Beretning af Polsk-Skandinavisk Forskningsinstitut 2014/2015. Kopenhaga, 2015. P. 27–29.

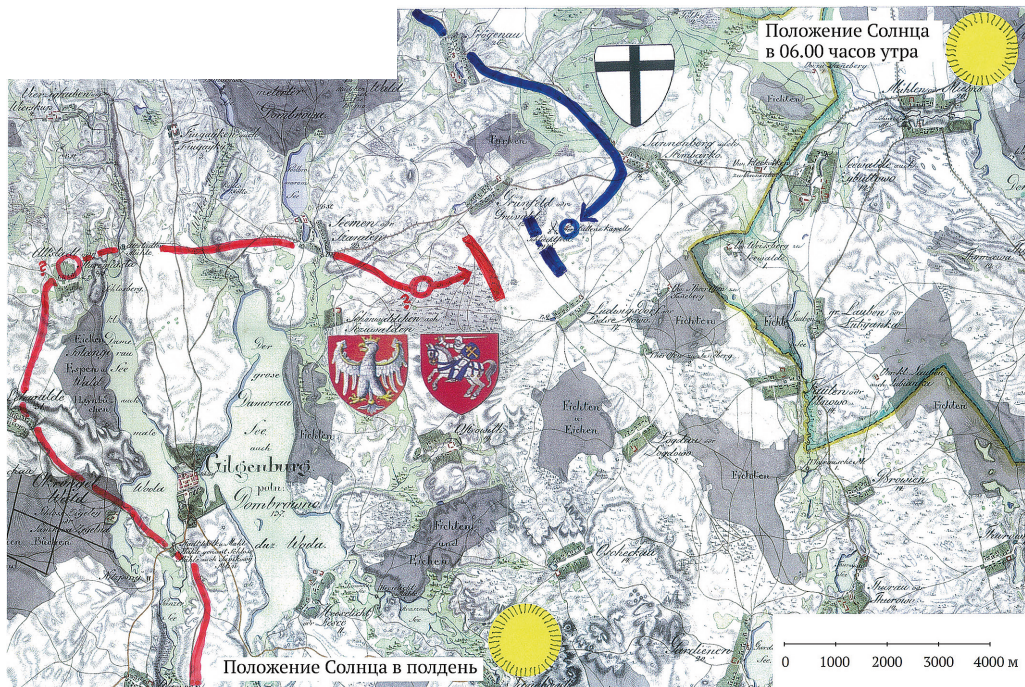


Рис. 5. Маршрут продвижения армий и расположение поля боя. Рисунок автора

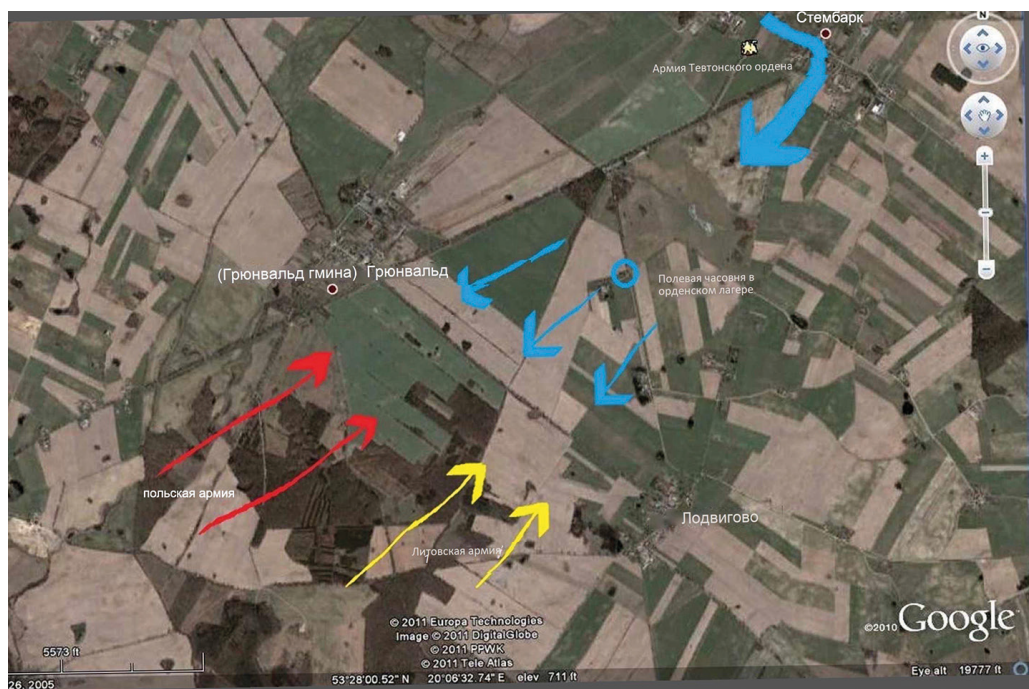


Рис. 6. Предполагаемая дислокация войск до начала битвы. Пометы автора

Поиски при помощи металлоискателей в 2014–2018 гг. Первое исследование в 2014 г.

В 2014 г. Грюнвальдский музей в сотрудничестве с Датским археологическим обществом «Харья» (г. Оденсе) запустили новый важный исследовательский проект. Цель проекта заключалась в том, чтобы найти место сражения 1410 г., а также обнаружить артефакты, которые пополнят существующие коллекции находок в музее. Было согласовано, что исследовательский отдел «Харья» окажет помощь в поиске поля Грюнвальдской битвы при помощи современных металлоискателей, оснащенных Глобальной локационной системой (GPS), и что Гленн Абрамссон, датский археолог и специалист по компьютерной технике, зафиксирует маршрут поиска и обнаруженные находки и составит соответствующую карту. Условия проведения проекта подразумевали самостоятельную оплату расходов археологов на поездку и проживание в Польше³⁰.

Директор музея доктор Симон Дрей и главный археолог доктор Петр Новакowski надеялись подтвердить теорию Надольского, поэтому первые археологические изыскания в сентябре 2014 г. проводились в основном к востоку от дороги из Стембарка до Лодвигово, в Долине великого потока. В числе участников было 22 члена общества «Харья» из Дании и Норвегии и 11 поляков, в основном проживающих в Великобритании. Раскопки, однако, оказались безуспешными — было найдено всего лишь несколько военных предметов: наконечники стрел и фрагменты шпор. В 2015 г. руководство музея приняло решение провести раскопки в соответствии с моей точкой зрения, не отвергая при этом теории Надольского. Об этом говорится в письме журналу «Mówią wieki» от сентября 2017 г.: «Как было указано выше, мы проводим беспристрастное исследование. Поэтому в 2015 году было принято решение исследовать территорию, на которой, согласно теории Свена Экдаля, следует искать место Грюнвальдской битвы. Это, однако, не значит, что мы полностью отвергаем гипотезу, предложенную Анджеем Надольским»³¹. В ответе музею я указал, что их письмо больше похоже на некий отказ от ответственности, который демонстрирует приверженность руководства музея утвердившимся традициям³².

Второе исследование в 2015 г.

В проекте, который длился в течение недели в августе 2015 г., приняли участие 14 членов общества «Харья» из Дании и Норвегии, и более 10 исследователей из Великобритании и Польши. Я представлял Гётеборгский университет (Швеция) и Польско-скандинавский исследовательский институт из Копенгагена, а Александрас Матонис — литовское телевидение из Вильнюса. В этот раз исследователям удалось обнаружить значительно больше артефактов: было выявлено несколько

³⁰ *Ekdahl S.* Archäologische Grabungen bei Grunwald (Tannenberg, Žalgiris) in den Jahren 2014 und 2015 // *Lietuvos Didžiosios Kunigaikštystės istorijos atodangos. Profesoriaus Mečislovo Jučo 90-mečio jubiliejui skirtas mokslinių straipsnių rinkinys* / eds V. Dolinskas, R. Petrauskas, E. Rimša. Vilnius, 2016. P. 175–205.

³¹ [Drej S., Nowakowski P. A.] Muzeum Bitwy pod Grunwaldem w Stębarku, W sprawie artykułu prof. Svena Ekdahla // *Mówią wieki*. 2017. T. 9. S. 70.

³² *Ekdahl S.* Do dyrekcji Muzeum Bitwy pod Grunwaldem // *Mówią wieki*. 2017. T. 9. S. 71.

шпор, мечи, кольчужные перчатки, три топора и около 40 стрел для арбалета и наконечников³³.

Находки 2014 г. не идут с перечисленными ни в какое сравнение. В 2015 г., как и годом ранее, было обнаружено много подков, но они, скорее всего, появились здесь уже после битвы 1410 г., когда на этой территории обосновались крестьяне. Так же как и я, А. Новаковский считает, что большинство предметов военного происхождения, обнаруженных неподалеку от часовни, является доказательством крупного сражения, которое проходило здесь, когда на лагерь Тевтонского ордена было произведено нападение, в результате чего к концу битвы он был разгромлен³⁴. Другие находки говорят о том, что часовня еще долгое время после боя являлась своеобразным центром паломничества³⁵. На тех же самых землях были проведены раскопки в 2017 г. (а также в 2018 и 2019 гг.) и обнаружено большое количество других артефактов, в том числе предметов военного назначения.

Особый интерес представляют находки стрел для арбалетов по обеим сторонам дороги между Грюнвальдом и Лодвигово, где, по моим исследованиям, войска Великого князя Литовского Витовта столкнулись с левым крылом армии Ордена³⁶. Я считаю, что основное поле сражения, на котором выступала польская армия короля Ягайло, находится к северо-западу, у деревни Грюнвальд, но в 2015 г. не было возможности изучить эту территорию из-за посевов. Территории, представляющие сегодня наибольший интерес, теперь принадлежат фермерам, которым они достались после того, как польские историки и археологи посчитали их не заслуживающими особого научного интереса. Музей приобрел большие наделы незадолго до 550-летия битвы, но это в основном территории, о которых упоминалось ранее и которые не относятся к месту битвы. Таким образом, перед проведением каких-либо раскопок на территории, не принадлежащей музею, необходимо получить разрешение владельцев земли.

Третье исследование в 2016 г.

Раскопки проводились в течение недели в сентябре 2016 г. Все началось с проведения тожественной церемонии, на которой среди прочих присутствовали маршал Варминско-Мазурского воеводства и директор министерства культуры и образования г. Ольштын³⁷. Как и годом ранее, меня попросили высту-

³³ *Ekdahl S.* Archäologische Grabungen.

³⁴ *Ekdahl S.* Quellenaussagen über die Taktik in der Tannenbergsschlacht // Tannenberg-Grunwald-Žalgiris 1410: Krieg und Frieden im späten Mittelalter / Hrsg. W. Paravicini, R. Petrauskas, G. Vercamer. Wiesbaden, 2012. S. 285–300.

³⁵ *Ekdahl S.* Pobjowisko grunwaldzkie i okolica w XV i XVI stuleciu // Studia Grunwaldzkie. T. 3. Stębark, 1994 (Rozprawy i Materiały Ośrodka Badań Naukowych im. Wojciecha Kętrzyńskiego w Olsztynie. T. 136). S. 61–118.

³⁶ *Ekdahl S.* Quellenaussagen über die Taktik in der Tannenbergsschlacht. S. 285–300.

³⁷ *Ekdahl S.*: 1) Battlefield Archaeology at Grunwald (Tannenberg, Žalgiris). A Polish-Scandinavian Research project during the period 2014–2017 // Przegląd Historyczny. 2018. T. 109, nr. 2. S. 239–266; 2) Slagfältsarkeologi vid Grunwald (Tannenberg/Žalgiris) (1410). Ett polsk-skandinaviskt forskningsprojekt under åren 2014–2017 // Studia Maritima / ed. by A. Makowski. Vol. 31. Szczecin, 2018. P. 253–292; 3) Suche nach dem Schlachtfeld von Tannenberg (Grunwald, Žalgiris) (1410). Ein polnisch-skandinavisches Forschungsprojekt im Zeitraum 2014–2017 // Globale und regionale Aspekte in der Entwicklung des Deutschen Ordens / Hrsg. U. Arnold. Weimar, 2019. S. 171–186; 4) Battlefield Archaeology at Tannenberg

пить³⁸. Я разослал копии брошюры, опубликованной мной за несколько недель до этого в одном литовском издательстве по случаю празднования 90-летия историка профессора Мечислава Ючаса, «Archäologische Grabungen bei Grunwald (Tannenberg, Žalgiris) in den Jahren 2014 und 2015»³⁹.

Проводимые несколько лет подряд раскопки под руководством Ярослава Малецкого были организованы при активной поддержке, оказанной руководством Грюнвальдского музея С. Дрейем и А. Новаковским. Одним из результатов исследований, проведенных при участии общества «Харья» в 2016 г. было выявление новых артефактов. Геолокационные метки маршрутов поиска металлоискателями, с которыми работали 11 членов «Харья», были зафиксированы Гленном Абрамссоном на картах Google. Некоторые находки были обнаружены вокруг часовни, но больше всего находок оказалось около дороги между Грюнвальдом и Лодвигово⁴⁰.

Большая часть военных артефактов (стрелы для арбалетов и наконечники, а также некоторые части оружия и шпор) была обнаружена на полях между Грюнвальдом и Лодвигово, особенно на территории, отмеченной двумя мечами в качестве поля сражения на известной раскрашенной вручную карте Восточной и Западной Пруссии барона фон Шреттера 1796–1802 гг. масштабом 1 : 50 000⁴¹ (в 2009 г. я опубликовал три цветных увеличенных копии этой карты). Другие военные артефакты битвы 1410 г. были обнаружены к западу от дороги между двумя деревнями. Результаты раскопок, проведенных к востоку от дороги из Стембарка в Лодвигово (на территории Долины великого потока) согласно теории Надольского, оказались скудными. Наиболее важные находки были выставлены в музее в том же году.

Поиск массовых захоронений

Металлические артефакты можно обнаружить при помощи металлоискателей, но для поиска массовых захоронений требуется особое оборудование — радиолокационная станция, способная обнаруживать объекты под землей (GPR). К счастью, на мероприятиях и церемонии открытия выставки в Грюнвальде 16 сентября 2016 г. присутствовала литовская команда GPR, возглавляемая тележурналистом, редактором и дипломатом Александрасом Матонисом. Литовцы не имели никакого отношения к обществу «Харья», и мне было ничего не известно об их планах посетить Грюнвальд.

В субботу и воскресенье команде GPR из Вильнюса удалось провести несколько часов в поисках массовых захоронений. Матонис был хорошо знаком с моим исследованием и попросил меня указать предполагаемые места захоронений, что я и сделал.

(Grunwald, Žalgiris): Physical Remains of the Defeat of the Teutonic Order in Prussia in 1410 // The Art of Siege Warfare and Military Architecture from the Classical World to the Middle Ages. Abstract Book. Haifa, 2017. P. 30.

³⁸ Ekdahl S. Speech during the Press Conference.

³⁹ Ekdahl S. Archäologische Grabungen.

⁴⁰ Имеются отчеты по всем опросам Глена Абрамссона, а также карты, им подготовленные.

⁴¹ Schroetter F. L. von. Karte von Ost-Preußen nebst Preußisch Litthauen und West-Preußen nebst dem Netzdistrikt, aufgenommen <...> in den Jahren 1796–1802 // Staatsbibliothek zu Berlin, Kartenabteilung, Sign. Nr 1020, Sektion 59.



Рис. 7. Карта Г.Абрамссона, отображающая места находок вооружения в 2015 г.

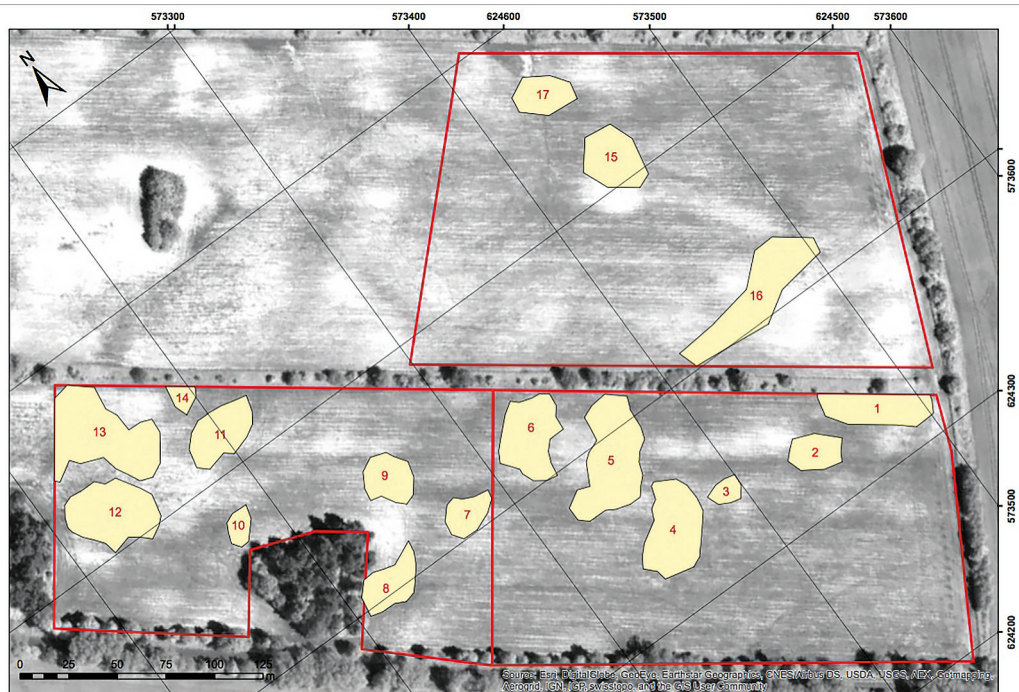


Рис. 8. Карта Р.Венгалиса, отображающая расположение аномалий (ям) в почве между Грюнвальдом и Лодвигово, обнаруженных в 2016 г.

Результаты этих исследований, проведенных при помощи радиолокационной системы 17 и 18 сентября, оказались впечатляющими. На предполагаемой территории, указанной мной, а именно на полях к северо-востоку от дороги между Грюнвальдом и Лодвигово (практически посередине между деревнями) было обнаружено 17 аномалий — углублений различного размера, формы и глубины, составлявшей от 1 до 2,4 м (рис. 7, где числами обозначены показания тахеометра, и рис. 8). В некоторых аномалиях были зафиксированы отражающие объекты, вероятно металлические, а это указывает на неестественное происхождение углублений.

Возникает закономерный вопрос о том, могут ли некоторые из этих углублений быть массовыми захоронениями воинов Грюнвальдской битвы 1410 г. 29 сентября 2016 г. доктор Рокас Венгалис опубликовал отчет на литовском языке, в апреле 2017 г. переведенный на английский, где указал, что для подтверждения этой гипотезы необходимо провести археологические раскопки⁴².

Четвертое исследование в 2017 г.

Руководство Грюнвальдского музея без особого энтузиазма восприняло мою упомянутую выше работу «Archäologische Grabungen bei Grunwald (Tannenberg, Żalgiris) in den Jahren 2014 und 2015» об исследованиях с металлоискателями, проведенных в те годы. Кроме того, музей полностью прекратил переписку со мной в октябре 2016 г. В 2017 г. отношения стали еще напряженнее после того, как я выступил с лекцией в Университете Хайфы 23 февраля⁴³ и в Варшавском университете 24 апреля⁴⁴. Я также опубликовал две статьи о своем исследовании и результатах раскопок при помощи металлоискателей в популярном историческом журнале «Mówią wieki»⁴⁵. В своих выступлениях и статьях я упоминаю об обнаружении аномалий на полях между Грюнвальдом и Лодвигово, что стало возможно благодаря усилиям литовской команды с радиолокационной системой. Это не понравилось руководству музея⁴⁶. Я никогда не утверждал, что аномалии являются массовыми захоронениями, а просто сформулировал эту гипотезу и обосновал необходимость проведения археологических раскопок для установления фактов.

За две недели до моей поездки в Грюнвальд в августе 2017 г. я получил совершенно неожиданное письмо от доктора Дрейя и доктора Новаковского, в котором они просили меня не принимать участия в археологических исследованиях, несмотря на мое членство в обществе «Харья» и обязанности главного секретаря Польско-скандинавского института в Копенгагене⁴⁷. Датчанами и норвежцами, принимавшими участие в проекте, а также членами Польско-скандинавского института в Копенгагене подобные действия руководства музея были расценены как

⁴² Vengalis R. Report on Geophysical Survey of Grunwald Village (Grunwald, Warmia-Mazurian Voivodeship, Poland) using a Ground-Penetrating Radar. Vilnius 29/09/2016.

⁴³ Ekdahl S. Battlefield Archaeology at Tannenberg (Grunwald, Żalgiris).

⁴⁴ Ekdahl S. Battlefield Archaeology at Grunwald (Tannenberg, Żalgiris). A Polish-Scandinavian Research project during the period 2014–2017 // Przegląd Historyczny. 2018. T. 109, nr. 2. S. 239–266.

⁴⁵ Ekdahl S.: 1) Współczesne badania archeologiczne pola bitwy pod Grunwaldem // Mówią wieki. 2017. T. 7. S. 24–27; 2) Do dyrekcji Muzeum Bitwy pod Grunwaldem // Mówią wieki. 2017. T. 9. S. 71.

⁴⁶ [Drej S., Nowakowski P. A.] Muzeum Bitwy pod Grunwaldem w Stębarku.

⁴⁷ Ekdahl S. Das Institut Polsko-Skandynawski in Kopenhagen (IPS). Ein Überblick // Zapiski Historyczne. 2017. T. 82, nr. 2. S. 193–199.

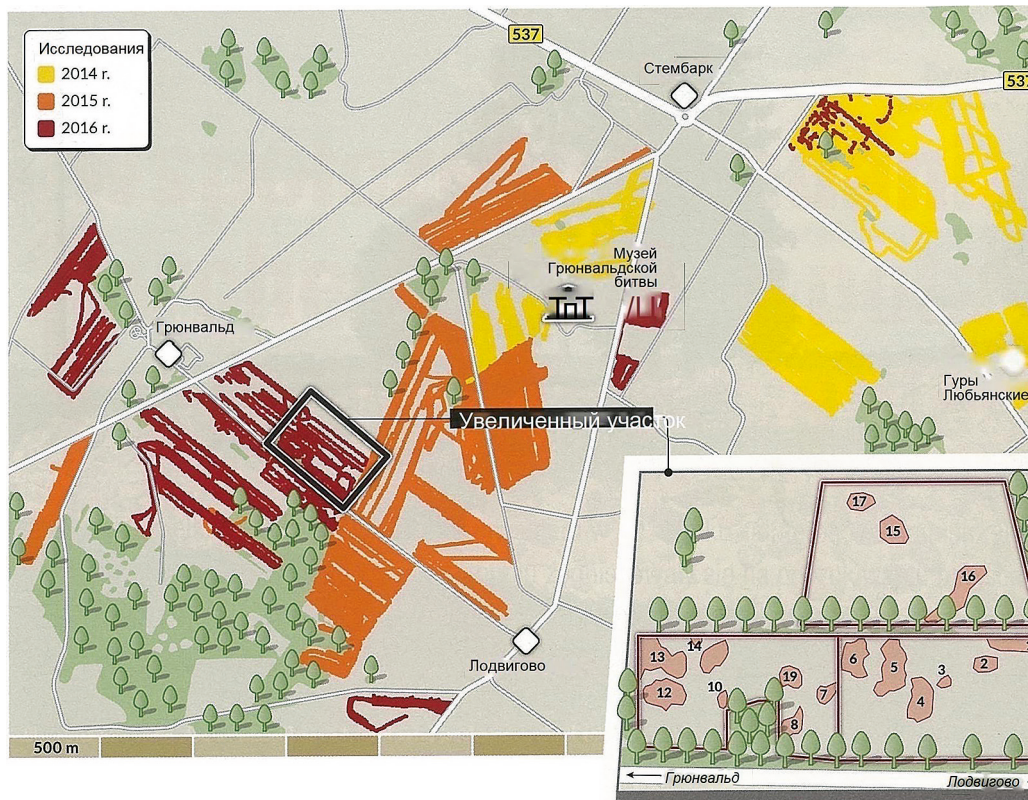


Рис. 9. Карта поисков поля битвы при Грюневальде Н. Сукожевского. На врезке: расположение ям между Грюневальдом и Лодвигово

неприемлемые. Многие историки и археологи из разных стран мира выразили свое разочарование. Но меня не смутила ситуация вокруг моей *persona non grata*. Мои скандинавские коллеги из общества «Харья» поделились со мной ценной информацией об изысканиях, проводимых в 2017 и 2018 гг.⁴⁸

Кроме того, в 2017 г. не было обнаружено никаких примечательных артефактов при раскопках, проводившихся в рамках гипотезы Надольского о прохождении битвы в Долине великого потока, к востоку от дороги из Стембарка в Лодвигово, а вот раскопки вокруг часовни и к западу от нее у дороги Грюневальд-Лодвигово принесли замечательный результат (рис. 9). Работы проходили практически на той же территории, что и в 2015 г., но в этот раз благодаря более влажным погодным условиям удалось раскопать больше. За четыре года проводимых там раскопок 2017 г. оказался самым успешным в плане находок. Кроме того, было обнаружено около 65 стрел для арбалета и 20 наконечников, а также части шпор, стремян и рукавиц. Члены общества «Харья» из Норвегии и Дании обнаружили интересные находки — два острия копий, предположительно литовского или прусского происхождения, а также некоторые снаряды татарского происхождения.

⁴⁸ Ekdahl S. Battlefield Archaeology at Grunwald. P. 256–258.

Пятое исследование в 2018 г.

Результаты раскопок, проведенных в 2018 г., можно рассматривать в качестве подтверждения результатов раскопок 2014–2017 гг. В этот раз в проекте участвовало 16 членов общества «Харья» и столько же поляков. Было принято достаточно мудрое решение не проводить раскопки в Долине великого потока. К сожалению, оказалось невозможным провести раскопки наиболее интересных и еще не обследованных территорий к востоку и юго-востоку от Грюнвальда, поскольку они были засеяны рапсом. Таким образом, музей указал те территории для раскопок, которые уже исследовались ранее. Несмотря на сложности и сухую почву, плохо проводящую сигналы металлоискателей, раскопки оказались успешными, поскольку обнаружилось много артефактов, в том числе хорошо сохранившаяся шпора с колесом, найденная в наивысшей точке дороги между Грюнвальдом и Лодвигово.

После завершения раскопок 21 сентября находки были выставлены в музее Стембарка. Гленн Абрамссон, руководитель группы «Харья», зафиксировал исследованные в 2014–2018 гг. маршруты на картах Google (рис. 10).



Рис. 10. Карта Гленна Абрамссона, отображающая поля, отсканированные с помощью металлоискателей 2014–2018 гг.

Результаты и перспективы

За весь период проведения раскопок с 2014 по 2018 г. исследовано около 530 га земли в течение более 3500 часов. Установлено, что выдвинутая ранее теория о расположении поля сражения к востоку от дороги из Стембарка в Лодвигово не является достоверной. Полученные выводы одновременно очевидны и удручающи для Грюнвальдского музея. Памятники и музей были построены в соответствии с неверными представлениями о нахождении места битвы, марша войск и расположе-

ния лагерей обеих сторон. Они расположены в месте, которое не имеет никакого отношения к сражению. Я об этом уже ранее упоминал в своей книге 1982 г., переведенной на польский в 2010 г.⁴⁹

В 2016 г. около 5 млн евро было пожертвовано на строительство нового музея в Грюнвальде. Работы начались в 2018 г. и закончатся к годовщине 610-летия сражения в 2020 г.⁵⁰ Место строительства было определено несколько лет тому назад и, конечно же, не может быть изменено. Оно находится недалеко от парковки у дороги между Стембарком и Грюнвальдом, на расстоянии нескольких сотен метров от музея, построенного в 1960 г.

Интересно привести сравнение похожей ситуации с Босвортским центром сохранения объектов культурного наследия в Лестершире (Великобритания), который посвящен решающей битве при Босворте, произошедшей 22 августа 1485 г. во время Войны Алой и Белой розы между Ланкастерами и Йорками. В результате недавно проведенного исследования (которое стоило более 1 млн фунтов стерлингов) оказалось, что центр, построенный в 1974 г., находится в месте, которое было выбрано для строительства в соответствии с неверными предпосылками, опубликованными за год до этого, и что само поле битвы находится в 2 км от центра. Руководство музея приняло этот факт и составило следующий план: все здания, построенные здесь, включая сам музей, останутся на месте, а гостям будет предложено проследовать по «маршруту битвы» по близлежащим полям, наслаждаясь при этом замечательными пейзажами и прослушивая аудиогид о сражении. С владельцами близлежащих земель были заключены соответствующие соглашения. Разве Грюнвальдский музей не считает такое решение разумным?

Невероятный интерес археологов к месту сражения обусловлен тем фактом, что от крупных сражений, произошедших в Средние века, у нас осталось очень мало сведений. В качестве примера можно привести битву при Азенкуре 1415 г.⁵¹ Были обнаружены уникальные находки при Корсбетнингене, оставшиеся от сражения между войсками датского короля Вальдемара IV Аттердага и готландскими бондами под Висбю в 1361 г., но это исключение из правил⁵².

Следует надеяться, что раскопки при помощи металлоискателей продолжатся в ближайшие годы. Произошли изменения и в руководстве музея. Ян Малецкий некоторое время тому назад сменил Петра Новаковского на посту главного археолога музея и организовал раскопки в 2019 г.⁵³ В его интервью говорится о том, что в 2019 г. было исследовано около 90 га земли при помощи 60 металлоискателей учеными из Польши и Литвы. Они обнаружили более 60 стрел для арбалета и наконечников, а также части мечей, топоров и шпор (стремена, уздечки, подковы

⁴⁹ *Ekdahl S.*: 1) Die Schlacht. S. 359–361; 2) Grunwald 1410. P. 333–334.

⁵⁰ См. интервью с Г.М. Бжежином: *Porowska A.* Grunwald musi żyć nie tylko latem! // *Gazeta Olsztyńska*. 26.09.2017. P. 5.

⁵¹ *Sutherland T.*: 1) Archaeological Metal Detector Survey on the Acknowledged Site of the Battle of Agincourt (AD 1415). Azincourt. Pas de Calais. France. 2002. URL: https://www.academia.edu/19098797/Archaeological_Metal_Detector_Survey_on_the_Acknowledged_Site_of_the_Battle_of_Agincourt_AD1415_Azincourt_Pas_de_Calais_France_2002?auto=download (дата обращения: 10.09.2019); 2) The Battle of Agincourt: An Alternative Location? // *Journal of Conflict Archaeology*. 2006. Vol. 1. P. 243–265.

⁵² *Thordeman B.* Armour from the battle of Visby 1361. Stockholm, 1939–1940.

⁵³ См.: URL: <https://zwiadowcahistorii.pl/co-udalo-sie-znalazc-pod-grunwaldem-podsumowanie-vi-edycji-badan-archeologicznych-pola-bitwy/?fbclid=IwAR2tURZacydy0jS7-IDzoku61vG7wvUcrkg1uenZ82mxovhB8BzoijsFB8>; <https://www.youtube.com/watch?v=htaL.s5nqcdg> (дата обращения: 10.09.2019).

и т. д.). Кроме того, были обнаружены монеты Тевтонского ордена и другие артефакты того периода и не менее 2 т железного лома. Следует отметить, что в период с 2014 по 2018 г. было обнаружено всего 5 т железного лома.

К сожалению, в интервью не упоминается, где именно были обнаружены артефакты сражения 1410 г., но на опубликованных фотографиях видна территория к востоку от дороги Стембарк — Лодвигово. Та же территория обозначена на карте барона фон Шреттера (около 1800 г.) в качестве места сражения 1410 г. По фотографиям непонятно, были ли исследованы другие территории⁵⁴.

По утверждению Я. Малецкого, прежние теории о том, что лагерь войск находились между Танненбергом/Стембарком и Людвигсдорфом/Лодвигово в так называемой Долине великого потока, не подтвердились. Наоборот, армия находилась на другой стороне возле Грюнвальда. Именно поэтому победоносное сражение польского короля и было названо в честь этой деревни⁵⁵.

Таким образом, под руководством нового главного археолога Грюнвальдский музей, очевидно, переосмыслил прежние теории, источник которых восходит еще к работам Й. Фойгта и, с некоторыми исключениями, до сих пор превалирует в международной исторической и археологической литературе, имеющей отношение к сражению 1410 г. Кажется, наконец оправдались мои многолетние труды, а также анализ письменных и других источников, принятых в среде польских коллег.

References

- Białuński G. Bitwa pod Grunwaldem (1410). Potrzeba nowego spojrzenia — marsz armii polsko-litewskiej i uszykowanie wojsk na polu bitwy. *Regiony i Pogranicza*. T. 4. Olsztyn, Ośrodek Badań Naukowych im. Wojciecha Kętrzyńskiego w Olsztynie, 2011, ss. 34–44.
- Bock F. S. *Versuch einer wirtschaftlichen Naturgeschichte von dem Königreich Ost- und Westpreußen*. Bd. 2. Dessau, Buchhandlung der Gelehrten, 1783, 640 S.
- Drej S., Nowakowski P. A. Muzeum Bitwy pod Grunwaldem w Stębarku. W sprawie artykułu prof. Svena Ekdahla *Mówią wieki*, 2017, t. 9, s. 70.
- Ekdahl S. *Die Schlacht bei Tannenberg 1410. Quellenkritische Untersuchungen. I: Einführung und Quellenlage*. Berlin, Duncker & Humblot, 1982, 378 S.
- Ekdahl S. *Grunwald 1410. Studia nad tradycją i źródłami*. Kraków, Avalon, 2010. 352 s.
- Ekdahl S. Tannenberg-Grunwald — ein politisches Symbol in Deutschland und Polen. *Journal of Baltic Studies*, 1991, vol. 22, pp. 271–324.
- Ekdahl S. Tannenberg/Grunwald — Ein politisches Symbol in Deutschland und Polen. *Tagungsberichte der Historischen Kommission für ost- und westpreußische Landesforschung*. Lüneburg: Institut Nordost-deutsches Kulturwerk, 1997, Bd. 11, S. 241–302.
- Ekdahl S. The Battle of Tannenberg-Grunwald-Žalgiris (1410) as Reflected in Twentieth-Century Monuments. *The Military Orders. History and Heritage*. Aldershot, Ashgate, 2008, vol. 3, pp. 175–194.
- Ekdahl S. St. Birgitta of Sweden, the Battle of Tannenberg (Grunwald) and the Foundation of the Monastery “Triumphus Mariae” in Lublin. *Między Śląskiem a Wiedniem. Księga Jubileuszowa z okazji 60. urodzin prof. dr. hab. Krzysztofa A. Kuczyńskiego*. Red. A. Kozłowski, M. Żnyk. Płock, Państw. Wyższa Szkoła Zawodowa w Płocku, 2008, ss. 287–301.
- Ekdahl S. Ulrich von Jungingen (26.VI. 1407 — 15.VII. 1410), *Die Hochmeister des Deutschen Ordens 1190–1212. Zweite, erweiterte und korrigierte Auflage*. Hrsg. Udo Arnold. Weimar, VDG, 2014, S. 106–117.

⁵⁴ За помощь при анализе я благодарен Гленну Абрамссону.

⁵⁵ Я. Малецкий также подчеркивает, что могилы павших должны быть найдены, так что еще многое предстоит сделать.

- Ekdahl S. Ulrich von Jungingen, Hochmeister des Deutschen Ordens. *Neue Deutsche Biographie*. Berlin, Duncker & Humblot, 2016, Bd. 26, S. 588–590.
- Ekdahl S. Prologue: The Battle of Tannenberg and its political circumstances. *Journal of the Monastic Military Orders*, 2012, vol. 4, pp. 11–28.
- Ekdahl S. Speech during the Press Conference in Pałac Paołtowo, Gierzwałd, on 11 IX 2016. *Sprawozdanie Instytutu Polsko-Skandynawskiego 2015/2016 (Beretning af Polsk-Skandinavisk Forskningsinstitut 2015/2016)*. Kopenhagen, Instytut Polsko-Skandynawski, 2016, pp. 25–27.
- Ekdahl S. Współczesne badania archeologiczne pola bitwy pod Grunwaldem. *Mówią wieki*, 2017, t. 7, ss. 24–27.
- Ekdahl S. Do dyrekcji Muzeum Bitwy pod Grunwaldem. *Mówią wieki*, 2017, t. 9, s. 71.
- Ekdahl S. Das Institut Polsko-Skandynawski in Kopenhagen (IPS). Ein Überblick. *Zapiski Historyczne*, 2017, t. 82. nr. 2, ss. 193–199.
- Ekdahl S. Aufmarsch und Aufstellung der Heere bei Tannenberg/Grunwald (1410). Eine kritische Analyse. *Tradycje kulturowe i historyczne ziem pruskich. Krajobraz grunwaldzki w dziejach polsko-krzyżackich i polsko-niemieckich na przestrzeni wieków. Wokół mitów i rzeczywistości*. Red. Jan Gancewski. Olsztyn, Pracownia Wydawnicza „ElSet”, 2009, ss. 31–103.
- Ekdahl S. Speech during the Press conference in the Museum of the Battle of Grunwald on 15.8.2015. *Sprawozdanie Instytutu Polsko-Skandynawskiego 2014/2015*. Kopenhagen, Instytut Polsko-Skandynawski, 2015, pp. 27–29.
- Ekdahl S. Archäologische Grabungen bei Grunwald (Tannenberg, Žalgiris) in den Jahren 2014 und 2015. *Lietuvos Didžiosios Kunigaikštystės istorijos atodangos. Profesoriaus Mečislovo Jučo 90-mečio jubiliejui skirtas mokslinių straipsnių rinkinys*. Eds. V. Dolinskas, R. Petrauskas, E. Rimša. Vilnius, Nacionalinis muziejus Lietuvos Didžiosios Kunigaikštystės valdovų rūmai, 2016, pp. 175–205.
- Ekdahl S. Do dyrekcji Muzeum Bitwy pod Grunwaldem. *Mówią wieki*. 2017, t. 9, s. 71.
- Ekdahl S. Quellenaussagen über die Taktik in der Tannenbergsschlacht. *Tannenberg-Grunwald-Žalgiris 1410: Krieg und Frieden im späten Mittelalter*. Hrsg. W. Paravicini, R. Petrauskas, G. Vercamer. Wiesbaden: Harrassowitz Verlag, 2012, S. 285–300.
- Ekdahl S. Pobojojwisko grunwaldzkie i okolica w XV i XVI stuleciu. *Studia Grunwaldzkie*, 1994, t. 3, ss. 61–118.
- Ekdahl S. Slagfältsarkeologi vid Grunwald (Tannenberg/Žalgiris) (1410). Ett polsk-skandinaviskt forskningsprojekt under åren 2014–2017. *Studia Maritima*. Red. Adam Makowski. T. 31: Tom poświęcony Profesorowi Eugeniuszowi Stanisławowi Kruszewskiemu. Szczecin, Wydawnictwo Naukowe Uniwersytetu Szczecińskiego, 2018, ss. 253–292.
- Ekdahl S. Suche nach dem Schlachtfeld von Tannenberg (Grunwald, Žalgiris) (1410). Ein polnisch-skandinavisches Forschungsprojekt im Zeitraum 2014–2017. *Globale und regionale Aspekte in der Entwicklung des Deutschen Ordens*. Hrsg. U. Arnold. Bd. 82. Weimar, VDG, 2019, S. 171–186.
- Ekdahl S. Battlefield Archaeology at Grunwald (Tannenberg, Žalgiris). A Polish-Scandinavian Research project during the period 2014–2017. *Przegląd Historyczny*, 2018, t. 109, nr. 2, ss. 239–266.
- Kuczyński S. M. *Wielka wojna z Zakonem Krzyżackim w latach 1409–1411*. Warszawa, Ministerstwa Obrony Narodowej, 1987, 682 s.
- Gouguenheim S. *Tannenberg. 15 juillet 1410*. Paris, Tallandier, 2012, 268 p.
- Hindenburg P. v. *Aus meinem Leben*. Leipzig, S. Hirzel Verlag, 1920, 409 S.
- Łuczak B. Ludzkie szczątki kostne z poł Grunwaldu. *Studia Grunwaldzkie*, 1991, t. 1, ss. 106–144.
- Nadolski A. *Grunwald. Problemy wybrane*. Red. R. Tomkiewicz. Olsztyn, Ośrodek badań Naukowych im. Wojciecha Kętrzyńskiego w Olsztynie, 1990, 276 s.
- Nadolski A. *Grunwald 1410*. Warszawa: Wydawnictwo Bellona, 1993, 148 s.
- Odoj R. Badania wykopaliskowe w latach 1958–1960. *Rocznik Olsztyński*, 1961, t. 4, ss. 209–218.
- Odoj R. Sprawozdanie z badań na stanowisku. *Rocznik Olsztyński*, 1961, t. 4, ss. 219–264.
- Odoj R. Archäologische Forschungen auf dem Schlachtfeld von Grunwald / Tannenberg (1410). *Fasciculi Archaeologiae Historicae*, 2014, vol. 27, pp. 57–72.
- Schnippel E. Vom Streitplatz zum Tannenge. *Prussia*, 1935, Bd. 31, S. 5–68.
- Schroetter F. L. von. Karte von Ost-Preußen nebst Preussisch Litthauen und West-Preußen nebst dem Netzdistrikt, aufgenommen <...> in den Jahren 1796–1802. *Staatsbibliothek zu Berlin, Kartenabteilung*, Sign. Nr 1020, Sektion 59.

- Sutherland T. *Archaeological Metal Detector Survey on the Acknowledged Site of the Battle of Agincourt (AD 1415)*. Azincourt, 2002, 76 p.
- Sutherland T. The Battle of Agincourt: An Alternative Location? *Journal of Conflict Archaeology*, 2006, vol. 1, pp. 243–265.
- Thordeman B. *Armour from the battle of Visby 1361*. Stockholm: Kungliga Vitterhets Historie och Antikvitets Akademien, 1939–1940. 2 vols.
- Turnbull St. *Tannenberg 1410. Disaster for the Teutonic Knights*. Oxford, Osprey Publishing Ltd., 2008, 96 p.
- Voigt J. *Geschichte Preußens, von den ältesten Zeiten bis zum Untergange der Herrschaft des Deutschen Ordens*. Bd. 7. Königsberg, Verlag der Gebrüder Bornträger, 1836, 787 S.

Статья поступила в редакцию 17 октября 2019 г.

Рекомендована в печать 12 марта 2020 г.

Received: October 17, 2019

Accepted: March 12, 2020